

倡导文明养犬 共享美好生活

1

什么品种的狗都可以当宠物饲养吗？



温馨提示

不是所有品种的狗都可以当宠物饲养。烈性犬和大型犬是不能随便饲养的。关于禁养犬的具体品种和体高、体长标准由各地相关部门确定，并向社会公布。居民如有需要可向当地社区或派出所询问“禁养犬清单”。

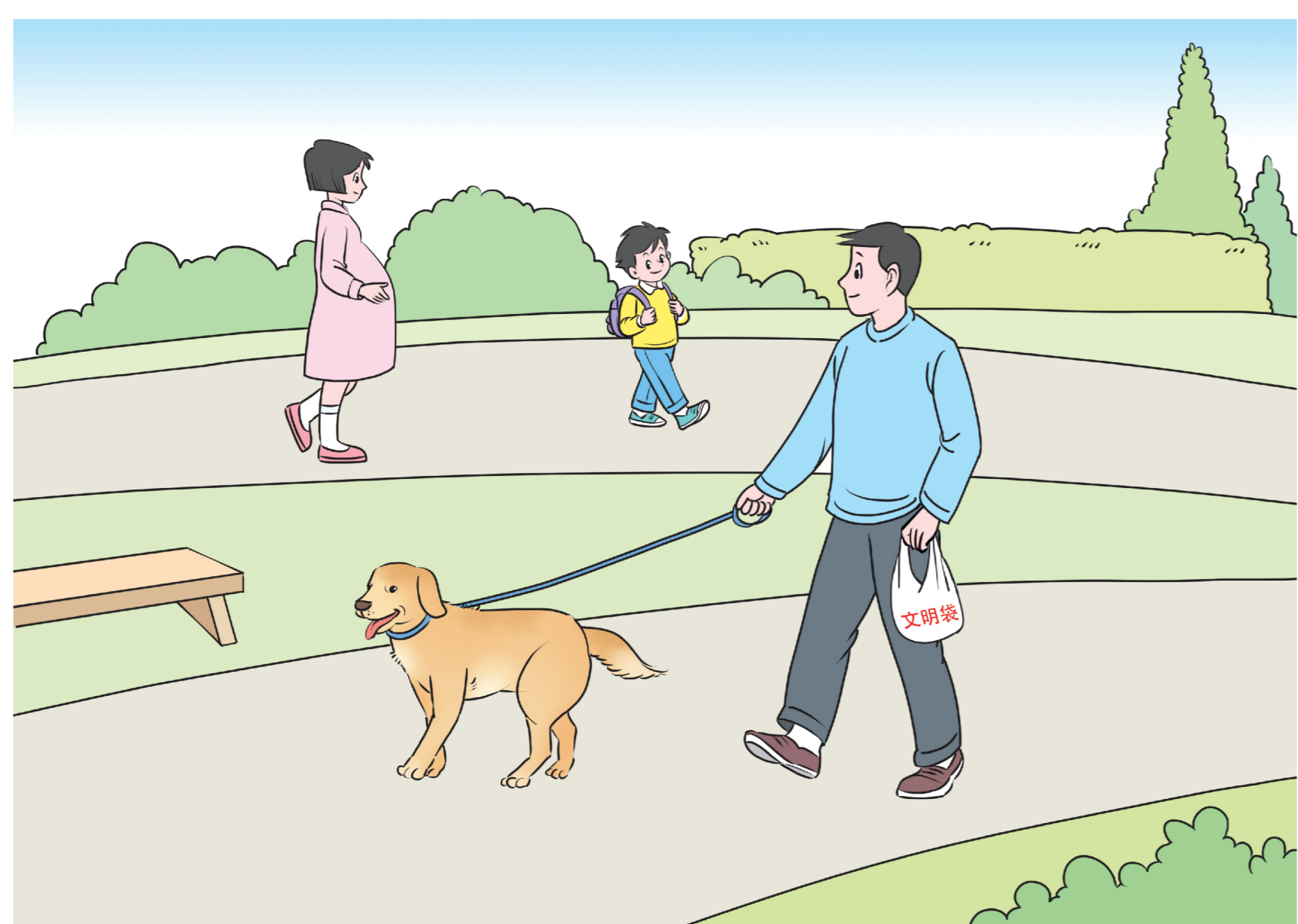
饲养宠物狗需要办理登记吗？



温馨提示

居民养狗需要进行实名登记，由饲养人前往当地养犬登记机关依照相关规定办理登记，取得养犬登记证或者准养证等证件。

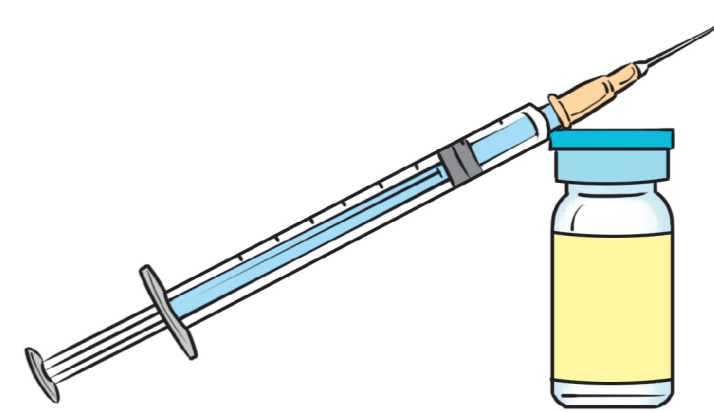
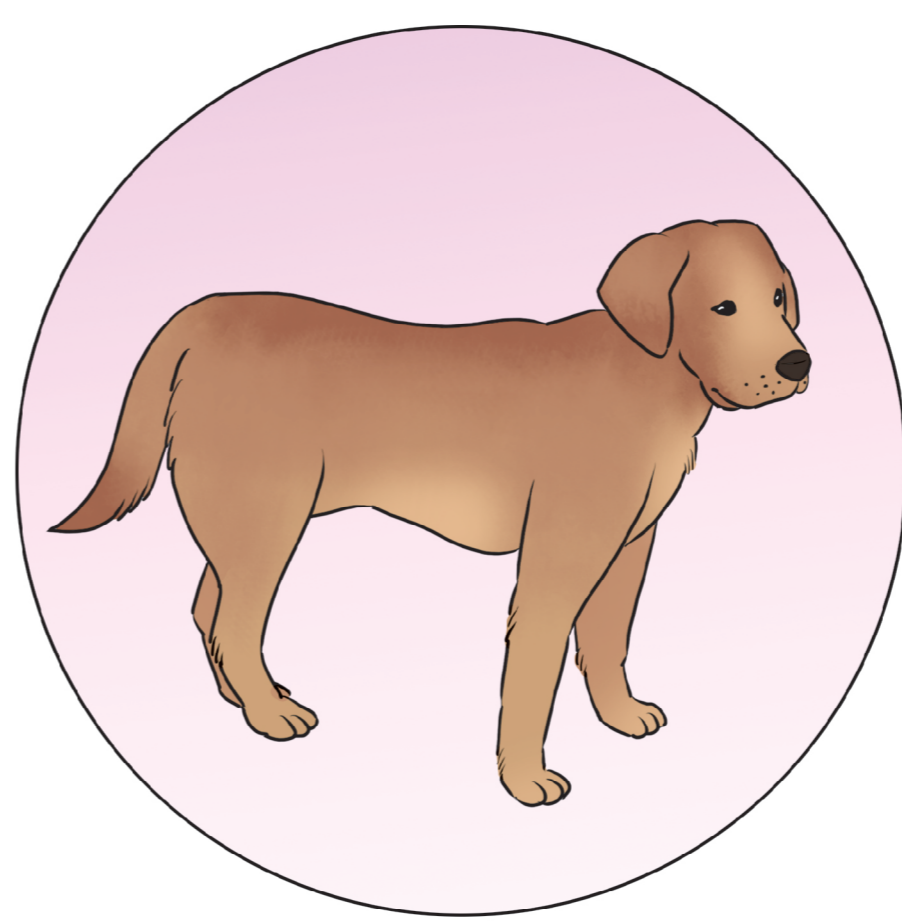
遛狗时需要注意哪些事项？



温馨提示

饲养人在户外遛狗时要尽到高度注意义务，自觉遵守相关规定。例如，饲养人应当按照规定系绳，防止狗伤人、传播疫病；应当主动避让老年人、残疾人、孕妇和儿童；对狗在户外排泄的粪便应当立即清除；等等。此外，当地明确规定需要携带养犬登记证或给狗佩戴嘴套、犬牌的，应当遵照规定。

饲养犬只需要强制接种狂犬病疫苗吗？



狂犬病疫苗

温馨提示

给饲养的犬只接种狂犬病疫苗，可以有效降低人和犬感染狂犬病的风险。根据《动物防疫法》的规定，单位和个人饲养犬只，应当按照规定定期免疫接种狂犬病疫苗。如果对饲养的犬只未按照规定定期进行狂犬病免疫接种的，将会受到罚款等处罚。

倡导文明养犬

共享美好生活

2

路人因被狗追逐受惊吓而摔伤，饲养人要承担责任吗？



普法讲堂

路人因狗的追逐行为而摔倒受伤的，饲养人可能要承担侵权责任。《民法典》规定，饲养的动物造成他人损害的，动物饲养人或者管理人应当承担侵权责任。这种损害，不限于撕咬、抓挠等与人的身体直接接触的行为。饲养的狗如果有靠近他人吠叫、闻嗅或者追赶、逼近他人等危险动作，在特定情况下也可能引起他人恐慌而产生身体损害的后果。狗的行为与受害人的损害结果之间存在因果关系，饲养人如果不能举证证明受害人对损害的发生存在故意或者重大过失，应当承担相应的侵权责任。所以饲养人和管理人在外遛狗时应当加强对宠物狗的管制和约束，以免给他人的健康和带来危险。



法条链接

《民法典》第一千二百四十五条

禁止饲养的烈性犬伤了人，饲养人如何承担责任？



普法讲堂

烈性犬对他人的安全和财产具有较大的危险性，禁止饲养的烈性犬造成他人损害的，无论受害人对损害的发生是否存在过错，烈性犬的饲养人或者管理人都应当承担侵权责任。为了确保群众的人身安全，《民法典》对禁止饲养的烈性犬造成他人损害的侵权行为作出了严格的无过错责任的规定。



法条链接

《民法典》第一千二百四十七条

倡导文明养犬 共享美好生活

3

住宅小区里的流浪狗伤人，能向物业公司要求赔偿吗？



普法讲堂

《民法典》规定，遗弃、逃逸的动物在遗弃、逃逸期间造成他人损害的，由动物原饲养人或者管理人承担侵权责任。因此，流浪狗在物业服务区域内伤人的，原饲养人或者管理人应当承担侵权责任。同时，根据《民法典》规定，物业服务公司应当按照约定和物业的使用性质，维护物业服务区域内的基本秩序，采取合理措施保护业主的人身、财产安全，对物业服务区域内违反有关治安、环保、消防等法律法规的行为，应当及时采取合理措施制止、向有关行政主管部门报告并协助处理。物业服务公司没有尽到安全保障义务导致业主被流浪狗咬伤的，依法应当承担相应的补充责任。



法条链接

《民法典》第九百四十二条、第一千一百九十八条、第一千二百四十九条

狗咬伤人，饲养人要承担刑事责任的情况主要有哪些？



普法讲堂

饲养的狗伤了人，如果被害人受伤程度达到重伤及以上，饲养人除了要承担民事侵权责任外，还可能要承担过失致人重伤罪或过失致人死亡罪的刑事责任。此外，如果饲养的狗咬伤或咬死多人，危害了不特定多数人的生命健康安全，还可能构成过失以危险方法危害公共安全罪。



法条链接

《刑法》第一百一十四条、第一百一十五条、第二百三十三条、第二百三十五条